

# INSTALLATION DU PERGOLA

## PERGOLA INSTALLATION

2055 Hymus, Dorval, QC | H9P 1J8 | Tel: 514-685-8000 | Fax: 514-685-3383 | www.bravoparty.com

### PIÈCES

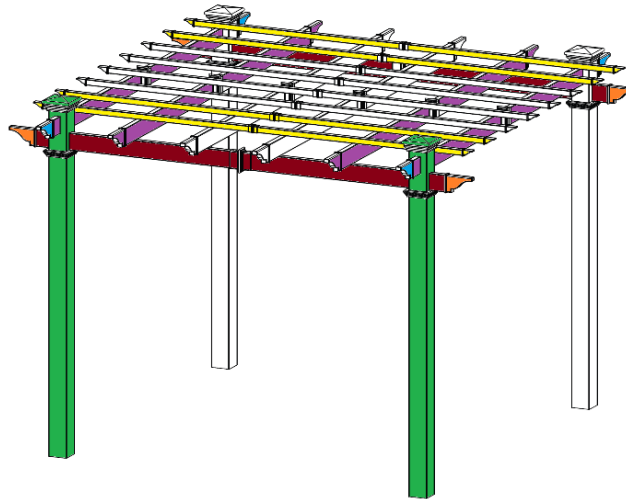
2. Colonnes

4. Poutres de soutien

5/6. Poutres extérieures

7. Lamelles d'ombrage

8. Embouts



### PIECES

2. Columns

4. Support beams

5/6. Rafters

7. Shade slats

8. End caps

### INSTALLATION

- Placez les 4 **bases de bois** de façon à former une structure de forme carrée.
- Placez une **colonne** sur le dessus de chaque base de bois. Assurez-vous que les trous au-dessus de chaque colonne soient alignés dans la même direction
- Mesurez** pour vous assurer que chaque poteau de bois soit espacé de 8' ¼" (244,5 cm) et que les poteaux en diagonale soient espacés de 136,12" (345,7 cm).

4. Faites coulisser les 2 **poutres de soutien** à travers l'un des trous (dépassant) de la colonne (inférieure), puis de nouveau à travers les trous de la colonne opposée.

**Des flèches se trouvent sur chaque poutre de soutien pour vous indiquer jusqu'où les pousser dans les colonnes.**

5. Faites coulisser les 2 **poutres extérieures** à travers l'un des trous (dépassant) de la colonne (supérieure), puis de nouveau à travers les trous de la colonne opposée.

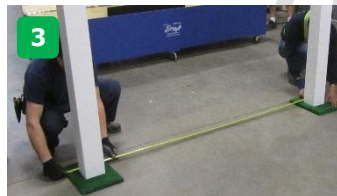
6. Placez les **poutres extérieures** restantes dans les supports de chevrons sur les poutres de soutien.

7. Placez les **lamelles d'ombrage** dans les supports sur le dessus des chevrons.

8. Fixez les **embouts** à l'extrémité de chaque poutre extérieure et de chaque poutre de soutien.

9. **Vérifiez** que toutes les poutres et les lamelles d'ombrage sont bien alignées ensemble.

10. Plantez chaque base de bois dans le sol en utilisant les **chevilles de métal**.



### INSTALLATION

- Place 4 **wood bases** to form a square pattern.
- Place a **column** on top of each wood base. Make sure the holes at the top of each column are facing the same direction
- Measure** to ensure that each wooden post is 8' ¼" (244.5 cm) apart, and the diagonal posts are 136.12" (345.7 cm) apart.

4. Slide the 2 **support beams** through one of the column's (lower) holes (overshooting), and then back through the holes of the opposite column.

**There are arrows on each support beam that show how far you should push them into the columns.**

5. Slide the 2 **outer rafters** through the columns' (upper) holes (overshooting), and then back through the holes of the opposite column.

6. Place the remaining **rafters** in the rafter brackets on the support beams.

7. Place the **shade slats** in the brackets on top of the rafters.

8. Attach **end caps** to the ends of each outer rafter and support beam.

9. **Check** that all of the rafters and shade slats are lined up well.

10. Peg each wood base to the ground using the **metal pegs**.

## DÉMONTAGE

1. Retirez chacune des pièces dans l'ordre contraire de celui utilisé pour l'installation : embouts, lamelles d'ombrage, poutres extérieures, poutres de soutien, colonnes, chevilles, bases en bois.
2. Glissez les lamelles d'ombrage dans les colonnes.
3. Placez tous les éléments dans la boîte. **Veillez replacer chaque élément avec soin et au bon endroit, selon les images ci-dessous.**

## DISASSEMBLY

1. Remove each piece in the opposite order that they were installed: end caps, shade slats, rafters, support beams, columns, pegs, wood bases.
2. Slide the shade slats into the columns.
3. Place all items into box. **Please place each item carefully and in the right spot, according to the pictures below.**

